

TAMRON

MAGAZINE

Automne 2016

SP 150-600 mm G2

Safari en Namibie
avec le nouvel ultra téléobjectif

CRÉPUSCULES

Clichés évocateurs aux premières
et dernières heures du jour

PHOTOS DÉLICIEUSES

Photographie culinaire avec
l'objectif macro SP 90 mm



Couverture par Thomas Kettner. Objectif :
Tamron SP 150-600 mm F/5-6,3 Di VC USD G2



SP 35mm F/1.8 VC

LE STANDARD STABILISÉ, UNE NOUVELLE ÈRE SP

- La haute performance à l'ouverture f/1,8 : un piqué exceptionnel et un somptueux bokeh
- Équipé du stabilisateur d'image VC, idéal pour photographier en basse lumière (gagnez jusqu'à 4 stops)
- Bénéficiez d'une distance minimale de mise au point de 20 cm, ouvrant de nouvelles perspectives créatives.

Pour Canon, Nikon, Sony
(Le modèle Sony n'est pas équipé du système VC)

Di: Pour boîtiers reflex numériques plein format et APS-C

TAMRON

www.tamron.fr



PRIX TIPA
"Meilleure focale fixe"
TAMRON
SP 35 mm F/1,8 VC



PHOTO : THOMAS KETTNER POUR TAMRON RÉALISÉE
AVEC LE NOUVEAU TAMRON SP 150-600MM F/5-6,3 Di VC USD G2

EDITORIAL



Chère lectrice, cher lecteur,



Il y a un peu plus d'un an, Tamron a réinventé la gamme SP. Un design avancé, des technologies innovantes, et une qualité optique saisissante, caractérisent cette série tournée vers le haut de gamme. Présenté à la Photokina et au Salon de la Photo, le premier telezoom de la série, le SP 150-600 mm F/5-6,3 Di VC USD G2 s'est ajouté aux 35 mm, 45 mm, 85 mm et 90 mm.

Le SP 150-600mm G2 et la téléphoto sont au cœur de ce numéro. Les photographes Tamron sont mis en avant, et au delà de ces 2 thèmes, nous avons plaisir à vous faire partager leurs pratiques. C'est pourquoi dans les pages qui suivent, un feu d'artifice d'images et d'informations vous attend, avec des portraits, de la vie sauvage, du sport, des paysages, et de la macro. Je vous souhaite beaucoup de plaisir à la lecture de ce magazine.

Photographiquement vôtre,

Arthur Michaux
Directeur Marketing, Tamron France

SOMMAIRE

04 À LA UNE

Photographe de mariage
Le Hai Linh, de Cologne

06 NEWS

Nouveaux produits, workshops,
salons et événements

8 LES ZOOMS DE VOYAGE

10 SP 150-600mm G2

TITRE Le photographe
Thomas Kettner a testé
en Namibie le nouvel ultra
téléobjectif

18 OBJECTIF EN DÉTAILS

TITRE Aperçu des caractéristiques
du nouveau SP 150-600 mm F/5-
6.3 Di VC USD G2

20 TÉLÉPHOTOGRAPHIE

Prises de vues animalières
et sportives captivantes par
Alexander Ahrenhold et Dierk
Kowalke

24 PHOTOGRAPHER AU CRÉPUSCULE

Conseils photo par Daniel
Wohlleben, photographe Tamron

26 PHOTOS DÉLICIEUSES

TITRE Interview des blogueurs
culinaires Nadine Horn et Jörg
Mayer

32 MON PROJET

Michael Dickel immortalise les
gouttes de rosée à Zingst

34 APERÇU TAMRON-MAGAZINE # 3

f SUIVEZ TAMRON
SUR FACEBOOK !
www.facebook.com/tamron.france

BLOG TAMRON

Vous retrouverez
également en ligne
les news, les interviews
et les articles sur
l'univers Tamron.

www.tamron.eu/fr/magazin/blog/



AVEC TOI, POUR TOUJOURS



« Je me concentre sur l'essentiel de la photographie : l'instant, les émotions, et le contenu. Les yeux et l'expérience du photographe seront toujours déterminants », confie Le Hai Linh. Parallèlement à l'exercice de son activité de photographe indépendant, il enseigne avec passion la photographie à l'université de Cologne. Linh immortalise des moments qui suscitent un désir d'amour et de tendresse. A travers ses photos, il nous fait partager sa vitalité et son talent artistique. Il saisit ces moments remplis d'émotions avec le SP 85 mm F/1,8 Di VC USD de Tamron.

www.lehailinh.com

Photographe :
Le Hai Linh

Objectif :
SP 85 mm
F/1,8 Di VC
USD



NOUVELLE GÉNÉRATION : SP 150-600 mm F/5-6,3 DI VC USD G2

Le nouveau SP 150-600 mm F/5-6,3 Di VC USD G2 est le premier zoom de la nouvelle gamme SP (modèle A022) présenté par Tamron. Avec une plage focale de 150 mm à 600 mm, il est idéal pour la photographie sportive et animalière.

En comparaison avec le SP 150-600 mm de première génération – présentée par Tamron à la photokina 2014 – la version G2 ne dispose pas seulement du design SP, mais aussi de caractéristiques techniques avancées comme une construction optique améliorée, un stabilisateur d'image VC 3 modes et un mécanisme de verrouillage Flex-Zoom-Lock.

De plus, il est protégé contre les projections d'eau et la poussière, et la lentille frontale est revêtue d'un

traitement à la fluorine. Grâce à celui-ci, l'eau et la poussière sont faciles à nettoyer.

Compact et léger

Avec une construction de 26 cm et un poids de seulement 2,01 kg, le nouveau SP 150-600 mm G2 est étonnamment compact et léger pour un objectif de sa catégorie. La construction optique a été encore une fois améliorée, et comporte maintenant 21 lentilles réunies en 13 groupes. Trois lentilles spéciales assurent la clarté, la brillance ainsi qu'une netteté incroyable sur la totalité de l'image.

Plus d'informations sur le nouveau SP 150-600 mm G2 de Tamron en page 18.

ACCESSOIRE : NOUVEAU MULTIPLICATEUR DE FOCAL

Avec le nouveau SP 150-600 mm G2, deux multiplicateurs de focale - également nouveaux - sont disponibles en option. Avec le multiplicateur de focale X1,4 (TC-X14), il est possible de prolonger la distance focale maximale jusqu'à 840 mm. Avec le multiplicateur de focale X2,0 (TC-X20), on arrive à une focale stupéfiante de 1200 mm. Les deux sont idéalement appropriés à la photographie sportive et animalière.



SP 85 mm F/1,8 ET SP 90 mm F/2,8 LE RENOUVEAU DE LA GAMME SP

Tamron étend sa gamme SP nouvelle génération à deux focales fixes d'exception : le SP 85 mm f/1,8 Di VC USD, qui permet de prendre des portraits dans de nombreux types de situations (intérieur comme extérieur), et le SP 90 mm F/2,8 Di Macro 1:1 VC USD qui est une optique légendaire chez Tamron.

Ces deux optiques d'exception s'appuient sur les technologies Tamron VC et USD, qui permettent à la fois d'obtenir une stabilisation optimale et une parfaite réactivité de l'autofocus, en toute discrétion. Leur style élégant dénote le haut standard qu'elles proposent à tous les photographes, notamment avec la présence de joints d'étanchéité très précieux et le traitement de la lentille frontale à la fluorine qui permet de nettoyer facilement cette surface.

Présente sur le SP 90 mm Macro, la stabilisation verticale sur le plan X-Y qui vient s'ajouter à une stabilisation angulaire, augmente encore les chances de réussir des clichés proches de la perfection.



TIPA : TAMRON RÉCOMPENSÉ

Le *Technical Image Press Association* (TIPA), association des principaux médias photographiques dans le monde, a récompensé Tamron deux fois cette année : le SP 35 mm F/1,8 Di VC USD (à gauche) remporte la catégorie de « La meilleur focale fixe pour appareil reflex » et le 18-200 mm f/3,5-6,3 Di II VC remporte la première place dans la catégorie « Optique amateur pour appareil reflex ».



NOUVEAUTÉ : LA TAP-IN CONSOLE

Pourquoi avoir une console TAP-in ? La réponse est simple : avec cet accessoire vous pourrez mettre à jour de manière autonome le *firmware* de votre optique grâce à un ordinateur, vous pourrez aussi effectuer des réglages personnels. Vous pourrez toujours bénéficier du SAV Tamron pour des mises à jour ou réglages de vos optiques en atelier.

Les paramètres réglables de manière individuelle sont (selon l'optique) :

- Le réglage de la sensibilité de la mise au point.
- Le réglage de la distance de mise au point.
- Le réglage de la mise au point manuelle.
- Le réglage du stabilisateur d'image.

Cette console TAP-in est dans un premier temps proposée en montures Canon & Nikon dans les modèles compatibles*. La version Sony sera disponible prochainement. Afin d'utiliser cette console, vous devez installer le logiciel gratuit Tamron TAP-in utility sur votre ordinateur (Pc/Mac). La console se connecte à l'ordinateur via un câble USB. Afin de télécharger les dernières mises à jour du firmware, vous devez avoir une connexion Internet active.

*Optiques compatibles (en Octobre 2016) :

- SP 35 mm f/1,8
- SP 45 mm f/1,8
- SP 85 mm f/1,8
- SP 90 mm F/2,8
- SP 150-600 mm G2



PARÉS POUR L'AVENTURE

Les meilleurs compagnons de voyages
pour vos appareils reflex et hybrides.

**14-150 mm
F/3,5-5,8 Di III**

Le zoom de voyage pour appareils micro 4/3 Olympus et Panasonic. L'équivalent d'un 28-300 mm plein format.

**18-200 mm
F/3,5-6,3 Di II VC**

Ce zoom compact est idéal pour les débutants ou comme première optique reflex interchangeable.

**18-200 mm
F/3,5-6,3 Di III VC**

Le zoom de voyage idéal pour les appareils à monture Sony E-Mount et Canon EOS-M. Stabilisateur d'image VC et traitements de verres spéciaux.

**18-270 mm
F/3,5-6,3 Di II VC
PZD**

Zoom compact et léger pour les reflex au format APS-C. Avec stabilisateur d'image et moteur piezoélectrique à ultrasons.

**16-300 mm
F/3,5-6,3 Di II VC
PZD MACRO**

Le porte-drapeau des Megazooms Tamron. Le nec plus ultra en termes de technologie avec un stabilisateur d'image, un AF très rapide et une fonction Macro.

28-300 mm F/3,5-6,3 Di VC PZD

Le zoom All-In-One™ pour reflex plein format. Design compact, léger, stabilisateur d'image, un rendu saisissant.

POURQUOI CHOISIR UN ZOOM DE VOYAGE TAMRON ?

Large plage focale | Les zooms de voyages sont caractérisés par leur polyvalence. Sans avoir à changer d'optique, vous pouvez prendre des photos en allant du grand angle 24 mm* (plein format) jusqu'à 350 mm*.

Super téléobjectif | Les megazooms permettent de s'approcher d'objets ou sujets éloignés. Grâce à leur focale extrême vous pouvez photographier des oiseaux, des détails sur les monuments, etc.

Légereté | Grâce à l'usage de verres spéciaux nos zooms forment un ensemble compact et léger.

De plus, vous économisez de l'espace de rangement lors de vos déplacements en n'utilisant qu'un seul objectif.

Stabilisateur d'Image | Le stabilisateur d'image est indiqué par le bouton VC = *Vibration Compensation*. Cela permet de prendre des images nettes en basse vitesse, cela est

particulièrement utile dans des conditions de faible luminosité.

Haute Qualité d'Image | Pour obtenir une qualité maximale, nous utilisons des verres asphériques et plusieurs traitements spéciaux pour obtenir des images nettes dans un ensemble compact.

* équivalence en plein format

FOCUS SUR LA VIE SAUVAGE

Portraits serrés de vie sauvage. Le photographe Thomas Kettner teste le nouveau SP 150-600 mm F/5-6,3 Di VC USD G2 dans la chaleur et la poussière de la Namibie.



600 mm, 1/400 s., f/7.1, ISO 1600

Les images parlent d'elles-mêmes : grâce au nouveau SP 150-600 mm F/5-6,3 Di VC USD G2, Thomas Kettner réussit des clichés impressionnants de guépards au sein du Cheetah Conservation Fund de Otjiwarongo en Namibie. « La direction que le guépard va emprunter dans sa course vers sa proie est dure à anticiper. Et pourtant, les images sont tout de même nettes. »



600 mm, 1/1250 s., f/7.1, ISO 1600



600 mm, 1/1000 s., f/6.3, ISO 1600



273 mm, 1/1600 s., f/7.1, ISO 1600

PHOTOS : THOMAS KETTNER

« PANTHÈRES, ÉLÉPHANTS, RAPACES. LES RÉSERVES ANIMALIÈRES DE NAMIBIE SONT UN PARADIS POUR LES PHOTOGRAPHES DE NATURE. »

Waouh ! Qu'est-ce-que c'était ? Il y a encore un instant, le guépard faisait le guet à distance depuis le haut d'une colline. Il s'approche ensuite précautionneusement d'un troupeau d'antilopes, puis soudain – à la vitesse de 90 km/h – fond sur ses proies, qui paniquées bondissent dans tous les sens. Après quelques instants à peine, le spectacle fulgurant est déjà terminé. Le guépard ne résiste pas plus de 40 secondes à ce rythme. Cette fois-ci, il reste malheureux alors que les antilopes s'en sortent bien. Elles ont pu prendre la poudre d'escampettes à temps.

Thomas Kettner balaye la sueur de son front, et se penche anxieusement sur l'écran de son appareil. « La direction que le guépard va emprunter dans sa course vers sa proie est dure à anticiper », dit le photographe de Hambourg, spécialiste des photos de mode et en *lifestyle*. « C'est pourquoi photographier ici, c'est un peu comme chasser – en amont, on doit réfléchir un peu pour construire un piège photographique dans lequel le guépard va tomber. »

Mais ensuite, aussitôt que le félin est pris au piège, le focus doit être précis et rapide. Il en est de même plus tard, car les mouvements rapides s'accompagnent de nuages de poussières et de brindilles qui brouillent la vue. Mais Kettner est tout de même satisfait. « Je crois que les images parlent d'elles-mêmes », dit-il, alors qu'avec la molette de son appareil, il fait défiler les photos sur l'écran.

A plus de 90 km/h

Kettner est invité par le centre de recherche et de formation du Cheetah Conservation Fund (CCF) à Otjiwarongo, en Namibie, à environ 3 h. au nord de la capitale

Windhoek. La fondatrice – Dr. Laurie Marker – s'est donnée pour but de constituer un socle de connaissances sur le guépard, pour les partager avec les scientifiques du monde entier. « Nous voulons ainsi aider à résoudre les problèmes de cohabitation entre les guépards et les hommes, et ainsi protéger ces animaux qui sont menacés d'extinction. »

Menacés d'extinction

Les guépards sont classés « vulnérables » à « menacés » sur la liste rouge de l'Union Internationale pour la Conservation de la Nature. En Asie, ils sont en « danger critique ». Il y a 100 ans, on dénombrait 100 000 guépards. Aujourd'hui, leur nombre est tombé à 10 000. Environ 25% d'entre eux vivent en Namibie. C'est une course contre la montre.

« Sans le travail du CCF, les guépards auraient disparu d'Afrique australe en un intervalle de temps très court », explique Kettner. « J'aime la nature, j'aime les animaux, et je voudrais qu'il y ait beaucoup plus de personnes qui se donnent pour mission de protéger les animaux et de lutter pour la préservation de l'espace vital animal. »

SP 150-600 mm F/5-6,3 Di VC USD G2

Plage focale	150-600 mm
Ouverture	F/5-6,3
Longueur	260,2 mm
Poids	2 010 g
Distance minimale de mise au point	220 cm
Facteur de grossissement	1:3,9
Modes VC	3



Malgré un environnement rude, il y a une diversité d'espèces importante en Namibie. A côté de l'imposante faune sauvage telle que les éléphants, les lions, les girafes, les zèbres et les rhinocéros, on retrouve de plus petites espèces. Grâce à un réseau importants de parcs nationaux et de réserves naturelles, les animaux se laissent approcher et observer de près, et peuvent ainsi idéalement être photographiés avec un hyper télézoom.



600 mm, 1/640 s., f/7.1, ISO 400



329 mm, 1/400 s., f/6.3, ISO 1250



150 mm, 1/800 s., f/9, ISO 500



600 mm, 1/1000 s., f/6.3, ISO 400



600 mm, 1/1250 s., f/6.3, ISO 1000

La plage focale du SP 150-600 mm est idéale pour saisir les animaux en grand format. La netteté et le pouvoir de résolution du nouvel objectif sont si bons que même les plus petits détails dans la fourrure des animaux sont capturés.



Gros plans captivants de félins, photos acérées de rapaces en vol ou encore paysages classiques et fantasmatiques de couchers de soleil africains : avec le nouveau SP 150-600 mm F/5-6,3 G2, vous pouvez diversifier vos sujets.

Avec ses photos, Kettner espère apporter sa contribution à la démocratisation du travail d'importance du Dr. Laurie Markers. « Il est bien plus excitant – et difficile – de « chasser » cet animal si extraordinaire avec son APN pour ramener chez soi une belle photo-trophée, que de le tuer avec un fusil de chasse moderne. » Kettner critique ainsi le massacre des guépards pour le trophée de chasse, qui – avec une autorisation spéciale – est elle aussi possible en Namibie.

Netteté exceptionnelle

Outre l'autofocus, Kettner a été avant tout impressionné par le nouveau stabilisateur d'image du SP 150-600 mm G2. « Les performances du stabilisateur sont inimaginables. La possibilité de définir des axes – vertical, horizontal, ou les deux réunis – m'ouvre une terrain de jeu incroyable. Je travaille toujours à main levée et, en Namibie, j'ai même entre autre travaillé depuis une Jeep qui roulait. »

Un photographe professionnel n'a pas non plus de quoi rechigner quant à la netteté. « La résolution est très impressionnante » juge Kettner, qui conclue sur un avis positif à tous égards : « La performance offerte par le SP 150-600mm G2, est à mon avis comparable à celle d'autres objectifs bien plus chers d'autres fabricants. »

Plus d'informations sur le Cheetah Conservation Fund sur www.cheetah.org.

A PROPOS DU PHOTOGRAPHE : THOMAS KETTNER



Thomas Kettner est photographe, réalisateur, et directeur de la création à Hambourg. Né en 1960 à Stuttgart, il a grandi en Afrique du Sud. Depuis maintenant 30 ans, il voyage sur tous les continents pour ses clients des milieux de la publicité, de la mode, et des beaux-arts. Fidèle à sa devise « Toujours aller de l'avant », il est constamment à la recherche d'images uniques et spectaculaires. www.thomaskettner.com



PHOTOS : THOMAS KETTNER

DEUX GÉNÉRATIONS, DEUX VERSIONS

Le SP 150-600 mm G2 propose plus de fonctionnalités que la première génération. Étudiez quelle version correspond le mieux à vos besoins.

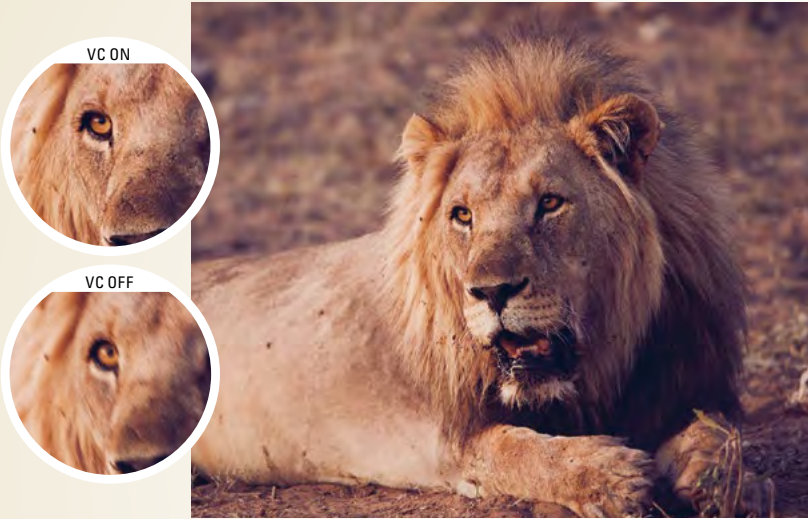
L'hyper télézoom SP 150-600 mm F/5-6,3 Di VC USD G2 de Tamron se positionne comme le grand frère ultra-performant du SP 150-600 mm, sorti en 2014. La nouvelle version (G2) est destinée aux photographes professionnels et amateurs avertis, qui refusent de renoncer aux nouvelles technologies optiques. Le modèle de 2014, qui offre moins de fonctions, reste toujours disponible.

Deux puissants télézooms

Les deux modèles disposent des mêmes caractéristiques : une plage focale de 150-600 mm et une ouverture de F/5-6,3. De même, les deux sont pourvus d'une stabilisation d'image VC, d'un autofocus USD et d'un collier de pieds amovible. Le nouveau modèle se distingue toutefois par une série de spécificités, comme une qualité optique encore améliorée, un VC à 3 modes, le mécanisme de verrouillage de zoom Flex-Zoom-Lock, la compatibilité du collier de pied avec les plateaux Arca-Swiss, une mise au point minimale de 2,2m, et une meilleure résistance aux intempéries.

COMPARAISON DES DEUX GÉNÉRATIONS
SP 150-600 MM F/5-6.3 DI VC USD

	G1 (2014)	G2 (2016)
Plage focale	150-600 mm	150-600 mm
Ouverture	F/5-6,3	F/5-6,3
Lentilles / Groupes	20 / 13	21 / 13
Distance minimale de mise au point	270 cm	220 cm
Facteur maximal de grossissement	1:5	1:3,9
Diamètre du filtre	ø 95 mm	ø 95 mm
Longueur	257,8 mm	260,2 mm
Poids (collier de pieds inclus)	1 951 g	2 010 g
Collier de pieds (amovible)	oui	Oui (Arca-Swiss)
Mode(s) de stabilisation d'image	1	3
Flex-Zoom-Lock	non	oui
Compatible avec la console TAP-in	non	oui
Compatible avec les multiplicateurs de focales	non	1,4x TC, 2x TC



AVANTAGES : SP 150-600 MM G2

- 1** Construction optique de haute qualité avec 21 lentilles réunies en 13 groupes. Trois lentilles LD assurent une excellente formation d'image et une grande netteté.
- 2** Stabilisation d'image VC améliorée et autofocus plus rapide. Trois modes de VC adaptés aux différentes utilisations, permettant de descendre la vitesse d'obturation jusqu'à 4,5 crans.
- 3** Plus d'accessoires. Pour le nouvel hyper télézoom, deux multiplicateurs de focales de respectivement X1,4 et X2,0 sont disponibles. De plus, il est compatible avec la console TAP-in.

ACCESSOIRES EN OPTION :
COMPATIBLES AVEC LE SP 150-600 MM G2



EN DÉTAILS : LE NOUVEAU
SP 150-600 MM F/5-6,3 G2

Sont fournis avec l'objectif : collier de pieds, pare-soleil, sacoche, et cache avant.

NOUVEAU : Design harmonieux (« Human Touch ») comme sur tous les objectifs de la nouvelle gamme SP

Bague de zoom

NOUVEAU : FLEX ZOOM LOCK-Mécanisme de verrouillage du zoom



Bague de mise au point

NOUVEAU : Commutateur de modes du stabilisateur d'image VC

Stabilisateur d'image VC
Commutateur ON/OFF

Commutateur AF/MF

Limitation de l'AF de 5 m à ∞ (infini)

Collier de pieds amovible
(compatible Arca-Swiss)

**TAMRON
ONLINE**
Informez-vous en ligne sur les nouveautés du SP 150-600 mm G2



www.tamron.eu/fr/objectifs-photo/sp-150-600mm-f5-63-di-vc-usd-g2/

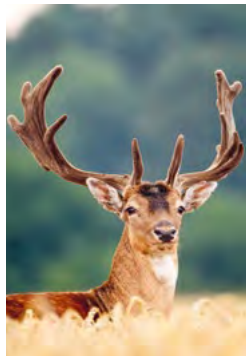
FASCINATION TELEPHOTO

Avec le SP 150-600 mm, obtenez d'impressionnants clichés animaliers et sportifs. Retrouvez ici des conseils des photographes Tamron Alexander Ahrenhold et Dierk Kowalke.



165 mm, 1/200 s., f/3.5, ISO 1600

Utilisez le stabilisateur d'image VC, quand vous photographiez un animal à main levée avec le téléobjectif. Ainsi, vous pouvez obtenir un résultat parfaitement net. Lorsque vous restez plus longtemps au même poste d'observation, un (mono)pied est recommandé, pour éviter que le téléobjectif ne soit soutenu par votre seule main.



Cerf | 600mm, 1/320 s., Ouverture 7.1, ISO 1600
Sanglier | 600mm, 1/125 s., Ouverture : 6.3, ISO 2500



« Déjà petit garçon, j'étais souvent dehors, dans la nature, et j'aimais aider mon père qui était forestier », raconte Alexander Ahrenhold. « Cela m'a beaucoup appris. Lorsque j'ai commencé à gagner de l'argent, j'ai acheté un appareil photo. Je voulais faire des photos de haute qualité, qui sont fidèles aux moments vécus. Des photos comme celles que je voyais sur les photos de couvertures des journaux. »
Ce qui le fascinait le plus était la proximité avec le sujet, ainsi que les détails visibles de par cette proximité, et qui sans ces photos resteraient cachés ou oubliés. Évidemment, il lui a fallu du temps avant de réussir à faire des photos telles que vous les voyez ici. Ahrenhold : « On ne peut se passer d'un bon matériel, comme le SP 150-600 mm, lorsque l'on veut faire de belles images. Avec mon éventail de matériels, je peux dans certaines situations agir sur plusieurs fronts. »

« LA PROXIMITÉ
AVEC LE SUJET,
AINSI QUE LES
DÉTAILS VISIBLES
ME PASSIONNENT ».

PHOTOS : ALEXANDER AHRENHOLD



600 mm, 1/125 s., f/7.1, ISO 800

CONSEILS PHOTOS : VIE SAUVAGE & NATURE

- Utilisez un téléobjectif. Sans focale longue, un photographe animalier n'a aucune chance. C'est seulement avec une longueur de focale autour de 300 mm qu'il commence à être possible de saisir un portrait réussi, avec une distance suffisante de l'animal.
- Dans de nombreuses situations, il est bon d'avoir un appareil muni d'un stabilisateur d'image VC, afin de pouvoir photographier sans pied avec des temps d'obturation relativement longs. La fonction VC du nouveau SP 150-600 mm G2 est encore améliorée, afin de permettre une compensation jusqu'à 4,5 crans de pose. Vous pouvez encore réussir des photos nettes avec une obturation de 1/60 s. et une focale de 600 mm.
- Parfois cela va très vite. L'animal était encore calme et timide, et pourtant, dès le premiers soupçon de danger, il s'enfuit à grandes foulées. Pour réussir tout de même à prendre quelques derniers clichés de qualité, il est pertinent de basculer en mode rafales, et de laisser le doigt appuyé sur le déclencheur.



600 mm, 1/160 s., f/8, ISO 2500

EN HAUT :
Avec la focale de 600 mm du SP 150-600 mm, il est même possible de dévoiler des détails minuscules, comme les poils de moustaches d'un lièvre.

EN HAUT À DROITE :
Un autre avantage de la longue focale est la faible profondeur de champ. Cela signifie qu'elle est parfaitement adaptée pour détacher un sujet d'un environnement plus flou à l'avant ou à l'arrière plan.

EN BAS À DROITE :
Quand cela doit aller vite, il convient d'utiliser l'APN en mode rafales. Lorsque le photographe reste avec le déclencheur enclenché, la probabilité est grande de saisir le bon moment.

**A PROPOS DU PHOTOGRAPHE :
ALEXANDER AHRENHOLD**

 Alexander Ahrenhold, né en 1989, a grandi à Eckernförde, sur la Mer Baltique. Son père était forestier, ce qui explique que dès sa prime jeunesse, il s'est longtemps baladé entre landes et forêts, et a développé un grand amour pour la nature. C'est donc logiquement qu'en tant que photographe, il s'est spécialisé en faune et paysages.
www.foto-pirsch.de



600 mm, 1/800 s., f/6.3, ISO 800



600 mm, 1/800 s., f/6.3, ISO 800

PHOTOS : ALEXANDER AHRENHOLD

PHOTOGRAPHIE DE SPORT AVEC LE SP 150-600 mm F/5-6,3 Di VC USD DE TAMRON

Dierk Kowalke est un photographe de sport passionné, dont le travail est attentivement suivi par ses paires. « De nombreux collègues n'en croient pas leurs yeux quand ils me voient utiliser ce Télézoom très compact », raconte-t-il. « Ils ne veulent pas croire que j'obtienne des résultats de qualité professionnelle avec cet hyper télézoom bon marché en comparaison à leurs téléobjectifs hyper lumineux. »



450 mm, 1/1250 s., f/8, ISO 1100

**A PROPOS DU PHOTOGRAPHE :
DIERK KOWALKE**

 Dierk Kowalke travaille comme photographe indépendant et consultant à Leverkusen et à Cologne. Parmi ses spécialités : les reportages corporate et les portraits des forces vives des entreprises. Auparavant, il a été journaliste pour des quotidiens et des magazines, et dirigeait le service de presse du groupe Metro. Depuis 2012, il est Maître de conférences en photographie à la faculté de sciences humaines de l'Université de Cologne.
www.dierk-kowalke.de



240 mm, 1/1000 s., f/8, ISO 6400



460 mm, 1/1600 s., f/8, ISO 250

PHOTOS : DIERK KOWALKE

**CONSEILS PHOTOS :
SPORT & ACTION**

- Anticiper. Le photographe doit deviner ce qu'il va se passer. Lorsqu'il voit avec ses yeux, ce qu'il veut photographier, il est alors en général trop tard.
- S'inspirer des autres. Regarde ce que les autres photographes font, et développe alors ta propre photographie.
- Jouer avec son appareil. Il n'y a rien de mieux que l'expérimentation. Après tout, sur les DSLR, il y a une touche « effacer ».



15 mm, 30 s., f/2.8, ISO 100

CRÉPUSCULE DIVIN

Il n'est vraiment pas si difficile de réaliser de puissants clichés de paysages à l'aube ou au coucher du soleil. Daniel Wohlleben vous explique comment ça marche.

Le plus important pour une photo de paysage réussie est bien évidemment d'avoir un sujet intéressant. Il convient donc d'avoir la meilleure mise en scène possible. Parallèlement à la composition d'image, la lumière joue elle-aussi un rôle déterminant. Avec la bonne lumière, même les scènes classiques du quotidien peuvent tout d'un coup revêtir une atmosphère particulière. La lumière dure du milieu de journée peut – pour sa part – effacer le sujet. Une belle ambiance lumineuse



18 mm, 1/60 s., f/16, ISO 100

La lumière fuyante demande de longs temps de pose. Ainsi, les prises de vue révèlent les mouvements des nuages dans le ciel. Les photos gagnent ainsi en dynamique et en dramatique. Ces longs temps de pose peuvent aussi « lisser » les étendues d'eau.

Une sous-exposition voulue associée à un contre-jour génère des silhouettes inspirantes. Enfin, pour produire un effet saisissant, un sujet ne doit jamais être complètement éclairé. Laissez-vous influencer par l'exposition de l'arrière-plan.

Le crépuscule est plein de surprises : Après le coucher du soleil, les nuages sont souvent éclairés par le dessous, ce qui leur donne des tons rosés. Il s'agit alors d'être rapide, car ce phénomène ne dure souvent que quelques minutes.

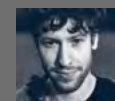
« UNE AMBIANCE LUMINEUSE TOUTE PARTICULIÈRE DOMINE LE MATIN ET LE SOIR. »

se retrouve aux heures du lever et du coucher du soleil (crépuscule).

Les moments clés sont les heures où se montrent à l'horizon, traversant l'atmosphère, les rayons du soleil qui n'est pas encore levé ou est à peine couché. Un jeu de couleurs apparaît du fait des différences de trajet et de luminosité entre les rayons. Le ciel peut alors se colorer de l'orange/rouge au bleu profond, en passant par le pourpre.



A PROPOS DU PHOTOGRAPHE : DANIEL WOHLLEBEN



Daniel Wohlleben habite à Heidelberg et est photographe amateur. Ses sujets de photographie, il les trouve de préférence dans la nature. Mais portraits et aires urbaines réussissent également à se faufiler dans son portfolio. www.danielwohlleben.com



30 mm, 30 s., f/16, ISO 100

PHOTOS : DANIEL WOHLLEBEN

LES CONSEILS CULINAIRES

eat this!

Nadine Horn et Jörg Mayer aiment les mets et les photos qui donnent l'eau à la bouche.

C'est l'amour de la nourriture saine qui a conduit Jörg Mayer et Nadine Horn, d'Ulm, à tenir ensemble depuis quelques années le blog « eat this ! ». Sur ce blog, ils réunissent leurs deux passions : la cuisine vegan et la photographie. Avant de goûter leurs créations culinaires, ils les photographient tous les deux avec un objectif Tamron. Dès les instants suivants, leurs fans peuvent découvrir en ligne comment la recette a été réalisée. En tant que designers graphiques, ils connaissent tous les deux la marche à suivre pour prendre une bonne photo d'assiette. Dans cet interview pour le Tamron-Magazine, ils dévoilent les secrets de leur travail, et délivrent quelques conseils pour photographier ses plats faits-maison et pouvoir les déguster dans la foulée, tant qu'ils sont encore chauds.

Comment êtes vous venus à la photographie ?
Jörg Mayer : La photographie nous a toujours intéressés. Depuis 2011 et le début de notre blog de recettes vegan, nous nous sommes penchés toujours plus intensivement sur le sujet, et nous avons toujours cherché à progresser. En dehors de la photo culinaire pour notre blog, la photographie est pour nous le meilleur moyen de saisir les meilleurs moments qui deviendront des souvenirs.

Comment vous préparez-vous pour un shooting culinaire ?
Nadine Horn : Nous avons toujours nos appareils et nos accessoires photos à portée, c'est pourquoi la préparation est relativement rapide. Le choix de la vaisselle et des décorations qui peuvent être adaptées au plat se fait dès la préparation de ce dernier. Un de nous

dresse le décor, pendant que l'autre cuisine. Ainsi, nous pouvons commencer à shooter dès que la préparation est terminée, et nous conservons une petite chance de pouvoir la déguster avant qu'elle ne soit complètement froide.

Et concrètement, comment se passe la photographie en elle-même ?
Jörg Mayer : Dans le cas idéal, nous avons tout préparé en amont, et nous pouvons directement attaquer. L'appareil est sur son pied, le notebook allumé. En plus des photos sur pieds, nous prenons quelques clichés APN à main levée, pour avoir le choix entre des vues sous des perspectives différentes. Nous avons la chance de bénéficier d'une grande arrivée de lumière naturelle, même si selon l'heure de la journée, la luminosité peut devenir un problème. Nous devons alors jongler avec un grand nombre de diffuseurs jusqu'à obtenir la lumière idéale. De plus,

« *SELON L'HEURE DE LA JOURNÉE, NOUS DEVONS JONGLER AVEC UN GRAND NOMBRE DE DIFFUSEURS.* »

tous les couverts et plats ne sont pas forcément des top-modèles, étudiés pour la photo. Pour de nombreuses recettes, comme par exemple les ragoûts, la photo nous demande beaucoup de créativité.

D'où vous inspirez-vous pour vos idées de recettes ?
Jörg Mayer : Nous adorons nous montrer créatifs en cuisine. Notre inspiration a de nombreuses sources : une épice fraîchement découverte, des légumes de saison trouvés sur le marché ou une recette classique, que nous souhaitons « veganiser ».

Vous vous êtes spécialisés dans les plats vegan, sans aucun ingrédient animal. Entre-temps, il est même paru 4 livres de vos 4 mains...
Nadine Horn : C'est vrai. Ça paraît encore dur à croire. Après notre premier livre « Vegan kann jeder » (Le vegan pour tous), ont suivi les titres « Vegan frühstücken kann jeder » (Les petit-déjeuners vegan pour tous), « Vegan Street Food » et le tout nouveau « Vegan grillen kann jeder » (Les grillades vegan pour tous). Dans ce dernier livre se trouvent de nombreuses idées de grillades créatives et saines. Bien sûr, nous faisons griller du tofu et du seitan, mais les amoureux des légumes trouveront également leur bonheur, car nous leur proposons mieux que de simples tranches de courgettes ou d'aubergines

Le secret d'une photo culinaire réussie est la composition soignée des éléments qui la constituent, et l'éclairage naturel. Eat this! a entre autre choisi de photographier avec le SP 90 mm Macro et le SP 35 mm.



LES GRILLADES VEGAN POUR TOUS SAUCE AU PIMENT VERT



ATTENTION, ÇA PIQUE !

Fruitée, légèrement fumée, et délicieusement piquante, notre sauce au piment vert s'accorde à merveille avec les steaks, les saucisses, etc. Elle est également au top pour relever des bouchées apéritives grillées.

Ingrédients

120 g de piment vert
1 c.à.s. d'huile d'olives
4 gousses d'ail
1 c.à.c. de sel
4 c.à.s. de jus de citron vert

Préparation

1. Badigeonner les piments d'huile d'olive, et les placer directement sur le grill pendant 5 minutes, en les retournant régulièrement. Puis les laisser 8–10 min en cuisson indirecte. Peler les morceaux de peaux noircis. Vous pouvez conserver et utiliser ceux joliment brunis.
2. Retirer les pédoncules et mettre dans un mixeur ou un blender haute vitesse, avec le reste des ingrédients et 40 ml d'eau. Mixer jusqu'à obtenir un mélange lisse. Bon appétit !



BIBLIOGRAPHIE

Cette recette est extraite du livre « Vegan grillen kann jeder » de Nadine Horn et Jörg Mayer, Editions NeunZehn, 224 pages, 19,95 Euro, en allemand.

« LES PHOTOS SE FONT DANS UN COIN SPÉCIALEMENT AMÉNAGÉ. NOUS ADORONS CRÉER UN BOKEH DOUX ET AGRÉABLE. »



grillées. Que t’inspirent par exemple des artichauts marinés puis grillés ? Ou un chou intégralement grillé ?

Délicieux ! ... Et comment avez-vous réalisé les photos pour les livres ?
Jörg Mayer : Dans le coin de notre studio, petit et étroit, où nous avons réalisé presque l’intégralité de nos clichés depuis 5 ans. Pour notre premier livre, nous avons photographié exclusivement avec le SP AF 17-50mm F/2.8 Di II VC de Tamron. Par la suite, nous avons élargi notre palette d’objectifs, et nous nous plaçons à utiliser également les SP 90mm F/2.8 Di Macro et SP 35mm F/1.8.

Pourquoi avez-vous opté pour un objectif macro ?
Nadine Horn : Avec cet objectif, il nous est possible de prendre des macros détaillées de nos ingrédients. La focale longue associée à une grande ouverture de 2.8 donne une faible profondeur de champ avec un bokeh doux et agréable. Le champ restreint facilite la composition d’images dans les espaces réduits, ce qui nous a permis cette fois-ci d’utiliser de petits accessoires comme fonds. De plus, le Stabilisateur d’image du SP 90 mm est également un vrai plus ...


Travaillez-vous avec un pied ?
Nadine Horn : Oui, nous avons un pied Manfrotto-055XPRO3. Mais il nous arrive souvent dans les faits de prendre des photos sans, même par conditions de lumière défavorables. C’est pourquoi le stabilisateur d’image aide beaucoup. De même le moteur à ultrasons de l’Autofocus, rapide et précis, est une caractéristique dont nous ne pourrions nous passer.

Qu’utilisez vous d’autre pour vos prises de vues ?
Jörg Mayer : En plus de nos boîtiers et de nos objectifs ainsi que du pied, nous utilisons de nombreuses décorations, ainsi que bien évidemment des diffuseurs et réflecteurs, avec lesquels nous réussissons à reproduire la lumière du jour. Déjà pendant le shooting, nous commençons le traitement des photos sur notre Mac avec Adobe Photoshop Lightroom, afin qu’elles aient l’aspect absolu d’un plat « sur le point d’être mangé » dans les livres et sur le blog.



« NOUS ACCORDONS BEAUCOUP DE VALEUR AUX ACCESSOIRES. LA SEULE AUTRE NÉCESSITÉ EST D’AIMER L’EXPÉRIMENTATION. »

Quels conseils avez vous pour les futurs photographes culinaires ?
Jörg Mayer : En plus de celui d’utiliser de bons objectifs, je dirais utiliser la lumière naturelle, et un pied. D’accorder de l’importance et de soigneusement choisir les accessoires et la décoration. Sinon, le plus important est d’aimer réellement l’expérimentation. Et aussi avoir de la patience, beaucoup de patience. Parfois, cela peut prendre longtemps avant de réussir la photo parfaite.

A PROPOS DU PHOTOGRAPHE : EAT THIS!
 Nadine Horn et Jörg Mayer - jeunes trentenaires - sont des « Food-Nerds » absolus. Il y a 5 ans, ces deux vegans ont créé leur blog Food & Lifestyle « eat this ! », où ils racontent leurs aventures culinaires. Depuis, leurs recettes ont également été publiées sous forme de livres. Ce sont maintenant 4 livres qui sont parus en allemand : Le vegan pour tous, Les petit-déjeuners vegan pour tous, Vegan Street Food et Les grillades vegan pour tous.
www.eat-this.org



PHOTOS : EAT THIS !



MON PROJET

GOUTTES DE ROSÉE

Michael Dickel, General Sales Manager chez Tamron, aime la lumière particulière de l'aube.



90 mm, 1/160 s., f/5.6, ISO 100

PHOTOS : MICHAEL DICKEL

Au cours du festival de photographie de Zingst, j'ai enfin ressenti de nouveau l'envie profonde de photographier abondamment. En effet à la maison, mon quotidien stressant m'empêche de m'y adonner. Mais sur le bord de la Mer Baltique, je me suis volontiers laissé prendre par l'atmosphère détendue. Je voulais profiter du beau temps pour réaliser une excursion rafraîchissante dans la nature.

Peu de temps après mon arrivée, j'avais remarqué qu'au petit matin, les prairies humides après la nuit scintillaient intensément aux premiers rayons du soleil. C'est ceci que je voulais apprivoiser de près avec mon nouvel objectif macro SP 90mm F/2.8.

A la manière d'un collier de perles, les gouttes de rosée s'agglutinaient le long des feuilles.

Dès l'aube, je m'en allai, et il ne me fallu pas longtemps avant de trouver une prairie correspondant à ce que je cherchais. Je garai ma voiture au bord d'une piste, et me suis vite abandonné dans le monde de l'infiniment petit. Que de détails fascinants ! La physique de la nature, la perfection des gouttes, la réfraction de la lumière - j'aime à m'enthousiasmer devant tant de subtilités.

J'ai dû patienter quelque peu avant de commencer à capturer les sujets de mon excursion, mais une fois que le fameux « Flow » photographique m'est revenu, il m'a transporté dans un autre monde, faisant l'effet d'une plongée en méditation. La qualité de résolution avec laquelle nos objectifs capturaient ces motifs en filigrane était fascinante. Pendant quelques heures, j'oubliai complètement le monde autour de moi...

FICHE D'IDENTITÉ : MICHAEL DICKEL

Né en : 1962

Habite : Bergisch Gladbach

Profession : Ingénieur photo, General Sales Manager, mandataire social

Employeur : Tamron Europe GmbH

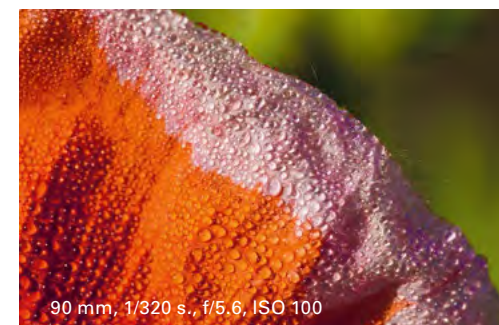
Photographie : Paysages, People, Macro

Passions : La photographie macro et celle des paysages se transforment pour moi en une pratique méditative.

Objectifs préférés : - SP 15-30 mm F/2,8 - SP 45 mm F/1,8 - SP 24-70 mm F/2,8 - SP 70-200 mm F/2,8 - SP 150-600 mm F/5-6,3 - SP 90 mm F/2,8 Macro - 16-300 mm F/3.5-6.3



90 mm, 1/800 s., f/2.8, ISO 100



90 mm, 1/320 s., f/5.6, ISO 100



90 mm, 1/800 s., f/2.8, ISO 100

Se plonger dans la nature de bon matin, possède un charme particulier. Durant deux, trois heures, Michael Dickel s'est plongé dans le monde microscopique, et juste à ses pieds, il a découvert une infinité de détails passionnants.



90 mm, 1/500 s., f/2.8, ISO 100

PROCHAIN NUMÉRO :

TAMRON-MAGAZINE N°3 PARAÎTRA DÉBUT 2017.



NOUVELLES PERSPECTIVES : NATURE ET PAYSAGES

Paysages d'hiver gelés, ou premier retour du printemps - nos territoires offrent des sujets photographiques exceptionnels tout au long de l'année. Dans le prochain numéro, nous vous expliquerons à quel point il peut être facile de prendre des clichés de paysage vraiment uniques.

PROCHAINS THÈMES



MACRO

Jeu de piste fascinant dans le monde de l'infiniment petit



BEAUTÉ

Réalisation de portraits séduisants



POUR DES IMAGES NETTES

Conseils pratiques pour des prises de vues nettes, avec ou sans pieds.

CONTACT

SERVICE CLIENT

Pour toute question concernant les produits ou les services Tamron, retrouvez un interlocuteur qualifié :

France

Tamron France
Téléphone : +33 3 44 60 73 00
E-mail : tamronfrance@tamron.fr

Allemagne

Tamron Europe GmbH,
Services,
Téléphone : +49 (221) 970325-35
E-Mail : service@tamron.de

RÉPARATIONS

Les produits Tamron sont fabriqués avec précision et grand soin. S'il advenait que vous rencontriez malgré tout un problème avec vos objectifs, le Service Client Tamron se tient à votre disposition.

Plus d'informations sur les garanties et le SAV, adresse et conditions d'envoi sur :
www.tamron.eu/fr/service/

IMPRESSUM

Éditeur :
TAMRON Europe GmbH
Robert-Bosch-Straße 9
D-50769 Cologne

Responsable éditorial :
Leonhard Steinberg

Rédaction : Michael Selbst,
Sven Diegel, Sarah Hannen

Photographes :
Alexander Ahrenhold, Michael Dickel, Nadine Horn, Thomas Kettner, Lee Hai Linh, Jörg Mayer, Daniel Wohlleben

Production et mise en page :
Michael Selbst

Fabrication :
DFS Druck Brecher GmbH
Rheinische Allee 5
50858 Cologne

Reproductions, utilisations du contenu sur internet, rediffusions sur des supports tels que les CD-ROM, DVD-ROM, etc. seulement après accord écrit de la Rédaction. Toutes les informations, les prix, les dimensions et les couleurs ne sont donnés qu'à titre indicatif.

Copyright © 2016, Tamron Europe GmbH

PHOTOS : CHRISTIAN OBERSCHNEIDER, ALEXANDER AHRENHOLD, CHRISTIAN ALTENGARTEN, BJORN WUNDERLICH

VOYAGEZ AVEC TOUT VOTRE ÉQUIPEMENT

Sac à dos Travel Backpack et trépied Befree, la parfaite combinaison pour vos voyages.



Conçu pour accueillir un trépied Befree, le sac Travel Backpack de la collection Manfrotto Advanced vous permet d'emporter tout votre équipement photo et effets personnels en même temps. Léger et ultra compact grâce à ses jambes à fermeture inversées, le trépied Befree s'insère facilement dans la poche latérale extensible du Travel Backpack, pour toujours plus de compacité !



Manfrotto
Imagine More *

Focale : 85 mm
Exposition : F/2.8, 1/1600 s.
ISO: 200

SP85mm F/1.8 VC

**LE NOUVEAU TAMRON SP 85MM F/1.8 AVEC STABILISATEUR D'IMAGE VC
REUSSISSEZ DE MERVEILLEUX PORTRAITS COMME JAMAIS AUPARAVANT !**

- Dès l'ouverture de F/1.8., obtenez un sujet net avec un bokeh impressionnant.
- Le Stabilisateur d'image VC (Vibration Compensation) intégré permet des images vives, même par conditions de luminosité défavorables, tout comme des temps de pose plus longs, même appareil au poing.
- La couche spéciale de fluor sur la lentille frontale la protège de la condensation, des empreintes digitales tout comme de la poussière, et facilite le nettoyage.
- Propriété anti-reflets de première classe, grâce à la modernité des traitements de lentilles. Les effets de réflexions et de persistances ainsi que les reflets indésirables sont réduits à leur minimum.

Pour Canon, Nikon, Sony
(Monture pour Sony sans Stabilisateur d'image)

Di : Pour APS-C numériques et DSLR Plein format



TAMRON

www.tamron.fr